

MANUAL DE INSTRUCCIONES

Drean NEXT[®] eco

10-12 / 8-14



Aconsejamos leer las instrucciones de este manual antes de instalar y usar tu lavarropas Drean.

Estimado cliente:

Nos sentimos muy orgullosos de tu elección y agradecemos la confianza depositada en nosotros. Esperamos que disfrutes tu nuevo producto. Para optimizar sus prestaciones es imprescindible que antes de su primera utilización leas este manual para evitar posibles daños tanto al usuario como al aparato.

La línea de lavarropas Drean es el resultado de años de investigación dedicada al desarrollo de lavarropas, utilizando la más avanzada tecnología mundial en diseño y manufactura.

Trabajamos para ayudarte a cumplimentar las tareas del hogar de un modo más simple y con menor esfuerzo con un único objetivo: **brindarte más tiempo libre para vos y los tuyos.**

Índice

Descripción	2
Instalación	3
Manejo	7
Mantenimiento	14
Consejos y advertencias	16
Soluciones a problemas simples	17
Garantía.....	19

Para conocer más acerca de nuestros productos o acercar sugerencias, te invitamos a visitar nuestro sitio web **www.drean.com** o a contactarnos a través de nuestro **0 - 800 - 888 DREAN (37326)**.

¡Muchas gracias!

Descripción

Datos técnicos

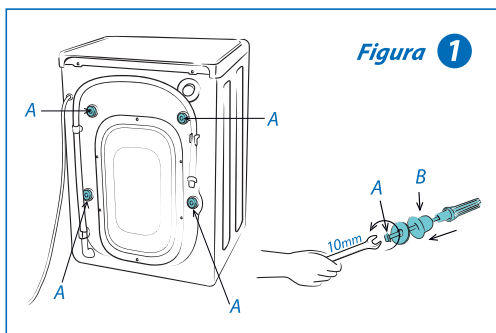
Modelo	Potencia Máxima Absorbida	Dimensiones (ancho/ alto/ profundidad)	Tensión de Alimentación	WiFi	Clase A +++
NEXT 10-12 WCR ECO	1600 W	60x85x65cm	220 V - 50Hz	Si	Tecnología Inverter ECO Aplicada: ahorra 65% de energía eléctrica y 70% de agua.
NEXT 10-12 WCRG ECO					
NEXT 8-14 WCR ECO		60x85x55cm			
NEXT 8-14 WCRG ECO					

La Tecnología Inverter Eco Aplicada, es un innovador desarrollo Drean que ahorra agua y energía y protege las prendas, limpiándolas profundamente. Los Lavarropas Drean Next 10.12 y 8.14 son los únicos en Argentina que poseen la máxima calificación en eficiencia: A+++.



Las imágenes de este manual son ilustrativas y pueden variar a la realidad.

Instalación



Desanclaje

Para que en su traslado el lavavajillas no sufra daños, este trae inmovilizado el tambor. Por esta razón es necesario proceder al desanclaje del mismo antes de ponerlo en funcionamiento. Para su desanclaje procedé de la siguiente manera:

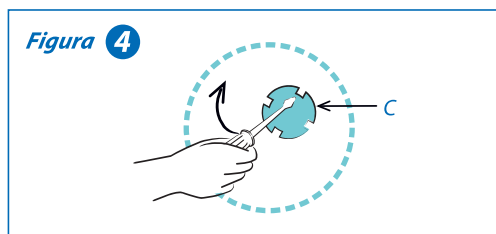
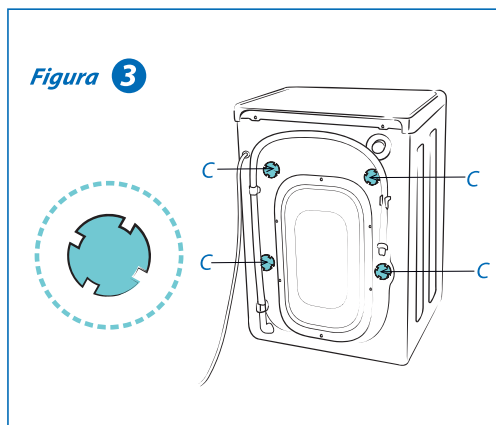
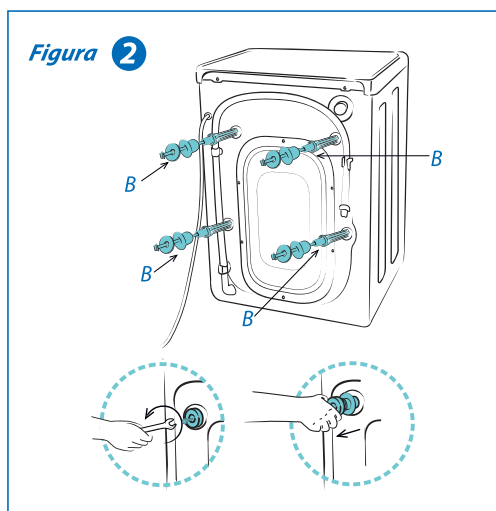
- Aflojá los cuatro tornillos “A” hasta liberarlos. Ver figura 1

- Retirá de sus alojamientos los anclajes “B” (tornillos, arandelas, anclajes de goma y pieza plástica.) Ver figura 2

- Cerrá los cuatro orificios libres con los tapones “C” (provistos en la bolsa de accesorios). Ver figura 3

- Guardá los accesorios para eventuales transportes.

- Cuando retires los tapones “C” (para colocar anclajes en caso de eventuales transportes) utilizá una herramienta para liberar las trabas (4) del tapón. Ver figura 4



ATENCIÓN

Si no realizás la operación de desanclaje, el lavavajillas vibrará afectando su funcionamiento y vida útil.

Instalación

Conexión hidráulica

Carga de agua

En el lugar de instalación debes disponer de una llave de agua / grifo con salida roscada de 3/4 pulgadas (que provea agua fría). La presión de agua suministrada debe estar provista por una altura de nivel de tanque comprendida entre 0,04 y 0,98 Mpa (0,4 y 9,8 bar - entre 4 y 98m de altura de tanque de agua respectivamente). *Una presión inferior a los 4 metros puede ocasionar fallas en la válvula de entrada de agua o impedir su correcto funcionamiento. Puede que demore más de lo permitido por el control del lavarropas y en consecuencia que dé error ya que el control tiene un límite de tiempo de llenado diseñado para evitar que se produzcan derrames o inundaciones si se afloja una manguera.*

- Dejá correr un poco de agua antes de conectar la manguera para eliminar posibles impurezas de la red. *Ver figura 1*
- Conectá la manguera de entrada de agua provista dentro del tambor de acero inoxidable a la "conexión manguera de entrada de agua" en el lavarropas. *Ver figura 2*
- Conectá el otro extremo de la manguera de entrada de agua a la llave de agua/grifo. *Ver figura 3.* Verificar que se encuentren los sellos en ambas conexiones.

Desagüe

- Desenganchá la manguera de desagote sólo de la abrazadera A. *Ver figura 4*
- Situá la manguera de desagote, con el soporte manguera que se provee, dentro de un tubo de mayor diámetro (min. 4cm) o apoyá la misma bien sujeta en cualquier tipo de desagüe a la altura indicada. *Ver figura 5*

El desagüe debe estar situado a una altura del suelo entre 70 y 90 cm. *Ver figura 5*
Asegurá la manguera de forma que no se caiga durante el funcionamiento.

Cuidá que el extremo de la manguera nunca quede sumergido en agua, sobre todo al realizar el desagote.

En ningún caso los tubos deberán presentar plegaduras o estrangulaciones. La manguera de desagote no debe ser prolongada.

Figura 1



Figura 2

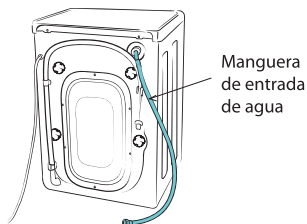


Figura 3

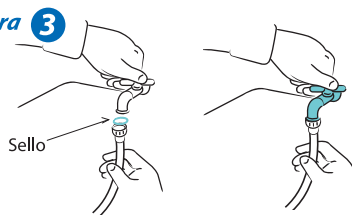


Figura 4

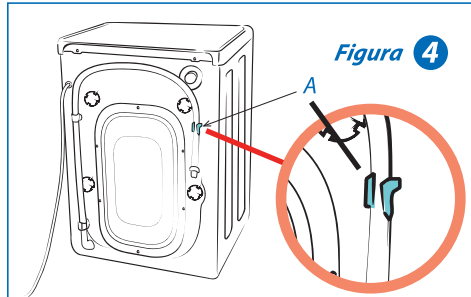
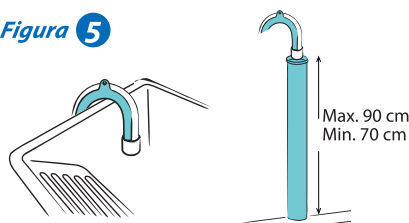


Figura 5



⚠ ATENCIÓN

Cuidá que el extremo de la manguera al ser colocado en un tubo de desagüe no quede por debajo de los 70 cm.

Ajuste de las patas niveladoras

Para que el lavarropas tenga un buen funcionamiento, éste debe estar correctamente asentado sobre un piso plano y sin inclinaciones.

Esto evitará que se produzcan vibraciones y ruidos molestos.

Para corregir posibles inclinaciones, debido a que el piso no esté perfectamente horizontal, utilízalas 4 patas regulables en las que se asienta el lavarropas, ya sea enroscando o desenroscándolas.

- Desenroscá la contratuercas con una llave de 17 mm. *Ver figura 1*
 - Controlá que las 4 patas se apoyen de manera firme y estable. Podés controlar la nivelación del producto utilizando un nivel de burbuja. *Ver figura 2*
 - Una vez realizada la nivelación, ajustá las contratuercas contra el gabinete para que la regulación sea permanente.
 - Para comprobar que la nivelación fue exitosa, ejercé presión sobre las 4 esquinas de la cubierta superior. *Ver figura 3*
- Una mala nivelación puede provocar en el producto ruidos molestos, vibraciones o golpes, especialmente durante el centrifugado.

Ubicación

Seleccioná la mejor ubicación para tu lavarropas:

- Instálalo en una superficie plana.
- Sepáralo de paredes o muebles. *Ver figura 4*
- Alejalo de la luz solar y fuentes de calor.
- En un ambiente ventilado.
- No instales tu lavarropas sobre alfombras.
- No instales tu lavarropas debajo de termotanques o calefones.
- **Si instalás el lavarropas bajo mesada no debés quitar la tapa superior, ya que el producto no está preparado para funcionar sin este elemento. Utilizar el producto sin la tapa superior es riesgoso y puede provocar peligro de incendio o electrocución.** *Ver figura 5*

Figura 1

Desnivelado



Aflojar contratuercas y nivelar



Ajustar contratuercas



Figura 2

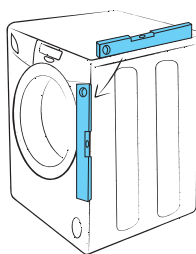


Figura 3

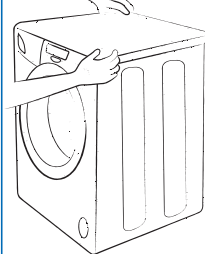


Figura 4

Espacio

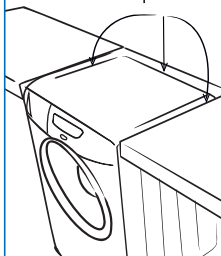
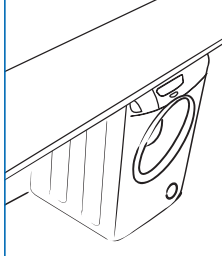


Figura 5



ATENCIÓN


El lavarropas no se debe mover y las 4 patas regulables deben estar apoyadas firmemente en el suelo.

No coloques cartones, tacos de madera, etc. debajo del producto para equilibrar irregularidades del suelo donde esté el lavarropas.

No quites ni reemplaces las patas originales.

Conexión eléctrica

Antes de conectar el lavarropas a la red de alimentación es necesario tener en cuenta los siguientes puntos:

- Que la tensión de alimentación sea monofásica: 220 V  50 Hz.
- Que los fusibles, el tomacorriente y la instalación estén dimensionados para la potencia indicada en la placa de características de este lavarropas.
- Que la instalación cumpla con todas las normas, reglamentaciones y disposiciones vigentes.
- Utilizá un tomacorriente con borne de puesta a tierra.
Si el tomacorriente no dispone de puesta a tierra, es necesario conectar a tierra el gabinete del lavarropas en el borne previsto para ello (consultar a un instalador).
- El tomacorriente debe estar en un sitio accesible de forma que sea posible desconectar el enchufe del lavarropas ante cualquier eventualidad.
- Por tu seguridad y la de tu familia nunca conectes el lavarropas a un tomacorriente que esté fuera de reglamentación.



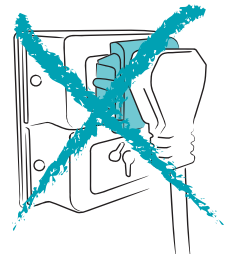
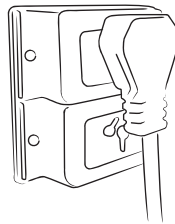
ATENCIÓN

El fabricante declina toda responsabilidad en caso de accidentes o incidentes por incumplimiento de éstas y otras disposiciones vigentes para la instalación de artefactos eléctricos.

NO UTILICES ADAPTADORES.

Conectá a un tomacorriente con conexión a tierra (3 terminales). No quites el terminal de conexión a tierra. No uses un cable eléctrico de extensión. No seguir estas instrucciones puede ocasionar daños, incendios, choques eléctricos e incluso la muerte.

Si el cable de alimentación está dañado debe ser reemplazado por el fabricante a través de un Centro de Asistencia Total Drean.



Corte de energía

• Si durante el funcionamiento del lavarropas se produjera un corte en la corriente eléctrica, la configuración seleccionada se conservará grabada en la memoria del producto y una vez restablecida la corriente, el lavarropas comenzará a funcionar desde el punto donde se produjo la detención.

Si el corte se produjera estando el inicio diferido activado, una vez restablecida la corriente, la cuenta regresiva continuará su curso normal.

Manejo

• Por tu seguridad, bajo ninguna circunstancia manipules este producto descalzo.

• No permitas que los niños manipulen el lavarropas, ni que jueguen con él.

Carga de ropa

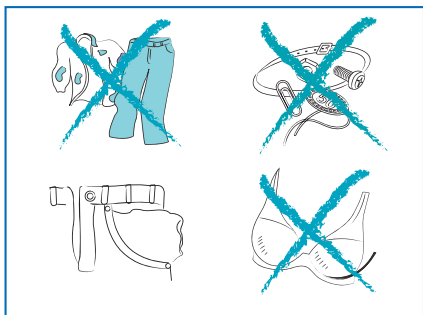
Antes de introducir la ropa en el producto:

• Asegurate que todos los bolsillos estén vacíos.

• Asegurate que no haya objetos metálicos en las prendas como clips, alfileres, llaves, horquillas, monedas, etc. ya que pueden obstruir la electrobomba de descarga de agua.

• Cerrá las cremalleras, atá las cintas sueltas y tiras largas de los vestidos.

• Cuando laves corpiños tené la precaución de hacerlo dentro de bolsas o esferas plásticas para el lavado de ropa interior, ya que estas evitarán que los aros de los corpiños se suelten y provoquen algún daño al lavarropas.



• Clasificá la ropa según el tipo de tejido. Asegurate previamente que tus prendas de lana pueden ser lavadas en un lavarropas.

• Clasificá la ropa por su grado de suciedad. Las prendas ligeramente sucias lavalas en un programa corto.

Las prendas normalmente sucias lavalas en un programa sin prelavado.

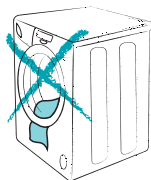
Las prendas muy sucias podés lavarlas en un programa largo con prelavado.

• Clasificá tu ropa según sus colores.

Lavá separadamente las prendas blancas y prendas de color.

• Si observás manchas resistentes en las prendas lavadas, extraelas con un quitamanchas especial.

• Al cerrar la puerta del lavarropas controlá que no queden prendas atascadas en la puerta, ya que esto podría ocasionarle daños al producto.



Capacidad de lavado

Recomendamos cargar el lavarropas a su máxima capacidad, según el programa seleccionado. Así ahorrarás agua y energía.

• Una vez seleccionada la ropa, introducí prenda a prenda en el tambor del lavarropas, según las siguientes cargas máximas.

TEJIDO	MODELO	10kg	8kg
	Algodón	10	8
	Sintético	7.5	6
	Lana/Seda	2.5	2

• El lavarropas cuenta con el sistema inteligente de Carga Autoadaptativa, el cuál regula la cantidad de agua automáticamente según la cantidad de ropa detectada dentro del tambor.

 Carga
Auto
Adaptativa

Distribución de los productos de lavado en la jabonera

El lavarropas cuenta con compartimientos separados para dosificar el jabón en polvo, jabón líquido, suavizante y blanqueador. Colocá todos los aditivos de lavado que quieras utilizar en su compartimiento respectivo antes de poner en funcionamiento el lavarropas.

La jabonera SIEMPRE DEBE ESTAR EN SU SITIO antes de poner en funcionamiento el lavarropas.

NO abras la jabonera cuando el lavarropas esté en funcionamiento.

La jabonera cuenta con tres compartimientos, para jabón de prelavado (1), jabón de lavado (2) y suavizante (3) *Ver figura 1*; además cuenta con dos dispenser (provistos en la bolsa de accesorios), uno para jabón líquido de prelavado y lavandina / blanqueador **A** y otro para jabón líquido de lavado **B**. *Ver figura 2*

- El compartimiento 1 se utiliza para el jabón en polvo del prelavado. En caso de querer utilizar jabón líquido o lavandina / blanqueador debés utilizar el dispenser **A** en ese compartimiento.

Cuando uses la opción prelavado, tenés que verter jabón tanto en el compartimiento para prelavado (1) como en el compartimiento para el lavado (2).

- El compartimiento 2 se utiliza para jabón en polvo del lavado principal. Si querés utilizar jabón líquido se debe emplear el dispenser **B** en este compartimiento.

- El compartimiento 3 se utiliza para suavizante. Su utilización es opcional en todos los programas.

Para pequeñas cargas usá dosis menores a las recomendadas por el fabricante.

Figura 1

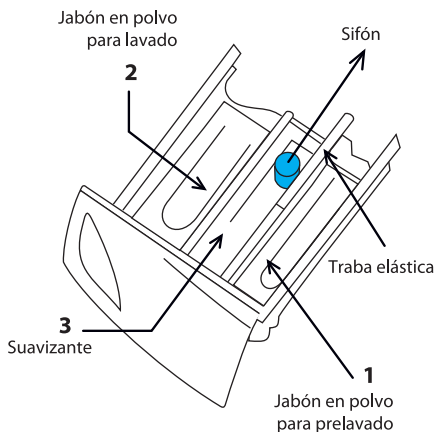


Figura 2

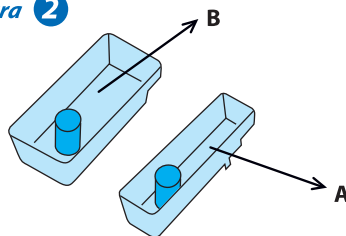
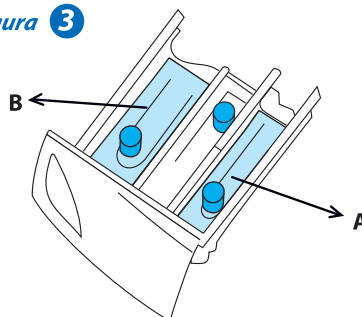


Figura 3



- En ningún caso sobrepases el nivel indicado (MAX). **Cuando utilices jabón en polvo, quitá los dispensers para contener el jabón líquido. El lavarropas no distribuye jabón en polvo desde el compartimiento para el jabón líquido.** Nunca agregues jabón en polvo en los dispenser para jabón líquido.

- Cerrá la jabonera suavemente para evitar que los productos líquidos se derramen o ingresen al lavarropas antes de tiempo.

Se recomienda lavar periódicamente la jabonera, los dispenser y los sifones. Diluí los químicos de lavado si quedan restos excesivos y remové los restos de jabón líquido si se secaron en los dispenser. Para mejores resultados aconsejamos utilizar jabones líquidos/suavizante de primera línea.

Con bajas temperaturas del agua la dilución del jabón y el suavizante puede no ser óptima.

No utilizar jabón en polvo con grumos.

Elección del jabón/detergente de lavado adecuado

Utilizá sólo productos apropiados para lavarropas automáticos de uso doméstico de **baja espuma**.

Seguí las instrucciones del envase de jabón que utilices para usarlo en la forma y la cantidad correcta.

Ajustá la cantidad dependiendo de:

- La cantidad de ropa a lavar.
- El grado y tipo de suciedad.
- La dureza del agua (el agua blanda requiere menos cantidad de jabón con relación al agua dura).

Para lana usá sólo productos especiales para ropa de lana y lavarropas automáticos.

Advertencias:

Una excesiva cantidad de jabón puede provocar abundante espuma y reducir la eficacia de lavado ocasionando eventualmente la pérdida de agua pudiendo indicar Error 7 (E7).

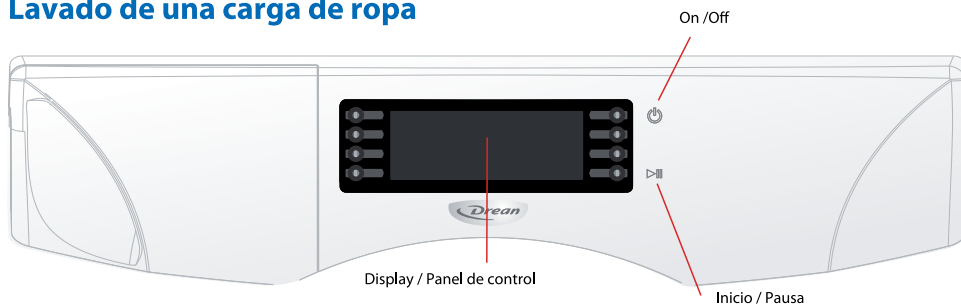
- Si la cantidad de jabón es insuficiente, la ropa no quedará limpia.
- Los restos de jabón que eventualmente queden en ropa de color oscuro se deben a los ablandadores de agua insolubles contenidos en los productos modernos sin fosfatos. Si esto sucediera, sacudí o cepillá la ropa, o bien utilizá jabón líquido.
- Mantené el jabón y los productos limpiadores en un sitio seguro y seco, fuera del alcance de los niños.
- En caso de usar blanqueadores, utilizá sólo blanqueadores para lavarropas automáticos, leé atentamente las instrucciones del producto y aseguré que el tejido soporte el tratamiento con blanqueador.



ATENCIÓN

No emplees disolventes (ej.: trementina, bencina, nafta, etc.) en el lavarropas. No laves en el producto tejidos tratados con disolventes líquidos inflamables ya que puede provocar UN INCENDIO O EXPLOSIÓN.

Lavado de una carga de ropa



Lavado por primera vez

Antes de lavar prendas por primera vez, recomendamos efectuar un ciclo completo de lavado con la lavadora vacía.

- 1- Presioná Encender/Apagar durante 3 segundos
- 2- Agregá jabón al compartimiento correspondiente.
- 3- Abrió el suministro de agua a la lavadora.
- 4- Presioná Inicio/Pausa.

El lavarropas funciona en el ciclo predeterminado de fábrica hasta que se seleccione otro ciclo. El primer ciclo en vacío elimina cualquier resto de agua que haya quedado en la máquina después de las pruebas en fábrica.

Lavado de ropa

Tu nuevo lavarropas con su panel de control táctil de fácil uso hace que lavar la ropa sea sencillo.

Al encender tu lavarropas, éste automáticamente seleccionará el último programa utilizado junto con los ajustes de temperatura y centrifugado.

- 1- Abrió el suministro de agua.
- 2- Presioná Encender/Apagar.
- 3- Abrió la puerta.

Si el lavarropas no recibe ninguna interacción se autoapagará luego de 5 minutos si la puerta está cerrada, o luego de 10 minutos si la puerta está abierta.

- 4- Cargá la ropa en el lavarropas.
- No sobrecargues el lavarropas.

Para determinar la capacidad de carga para cada tipo de prenda consultá la página 7.

- Asegurate que no quede ninguna prenda atrapada en la puerta, dado que puede generar una pérdida de agua.
- 5- Cerrá la puerta y controlá que no queden prendas atascadas, ya que esto podría ocasionarle daños al producto.

Asegurate de escuchar el sonido de confirmación de que la puerta está cerrada.

- 6- Agregá jabón, el suavizante y el jabón de prelavado (si es necesario) en el compartimiento adecuado.

7- En el display seleccioná Programas de Lavado para seleccionar el ciclo de lavado que se ajuste al tipo de ropa que hayas cargado en el tambor. *(Ver tabla de programas para conocer los programas disponibles).*

8- Si es necesario podés modificar la Temperatura, la Velocidad de Centrifugado y Funciones Especiales, algunos valores pueden no estar disponibles según el programa seleccionado.

- 9- Presioná el botón de Inicio/Pausa para iniciar el lavado.

Iniciado el proceso de lavado, el display indica la fase del lavado incluyendo el tiempo restante y otros indicadores que permitan hacer modificaciones siempre que sean posibles.

- 10- Al finalizar el proceso de lavado, se indicará FIN y sonará una alarma de aviso, luego de 5 minutos el lavarropas se autoapagará.

- 11- Abrió la puerta y sacá la ropa lavada.

- 12- Seleccioná durante 3 segundos el botón de On/Off para apagar el lavarropas.

- No toques la puerta de vidrio mientras el lavarropas está en funcionamiento ya que puede estar caliente.

Display / Panel de control

El lavarropas cuenta con un display táctil capacitivo y pantalla LCD interactiva, el cual permite elegir los distintos programas de lavado, funciones y toda la programación del lavarropas.

Precauciones para el uso del display

- Si tocás el display mientras llevás puestos guantes de goma, es posible que el lavarropas no reconozca los comandos.
- Si tocás el display con las manos mojadas, es posible que el lavarropas no reconozca los comandos o que seleccione un ciclo o una opción no deseada.
- Si tocás el display mientras está mojado, puede seleccionarse otro ciclo u opción.



Programas de lavado

El lavarropas cuenta con los siguientes programas de lavado:

	ALGODÓN	Programa normal para la mayoría de telas, incluyendo algodón, lino y prendas moderadamente sucias.
	ALGODÓN EEE	Programa de algodón, con el cual se logra la mejor eficiencia de lavado
	SINTÉTICO	Programa para telas sintéticas que no necesitan planchado y prendas ligeramente a moderadamente sucias.
	ECO	El lavado ECO es un ciclo de cuidado diario que ahorra tiempo y energía, para prendas ligera o medianamente sucias.
	LAVAR A MANO	Programa para telas finas, sujetadores, lencería (de seda) y otras telas que deben ser lavadas a mano únicamente. Para obtener mejores resultados, usá detergente líquido.
	LANA	El programa Lana es sólo para lana que pueda lavarse en lavadora. Para obtener mejor resultado se recomiendan cargas de 2 kg.
	SEDA	Es un programa delicado para telas finas, de seda y otras telas que deben ser lavadas con una acción muy suave. Para obtener mejores resultados, usá detergente líquido.
	BEBÉ	El programa Baby es para ropa de bebé, la ropa interior, las fundas de almohadas, las sábanas, los pañales de tela.
	DEPORTIVO	El programa Ropa Deportiva es para prendas para hacer ejercicio tales como pantalones y remeras deportivas u otras prendas de entrenamiento.
30'	1/2 HORA	El programa de 1/2 hora es para prendas de algodón y sintéticas ligeramente sucias que necesita rápidamente.
	ENJUAGUE	Es para cargas de ropa que necesitan realizar un enjuague. Además el programa realiza el proceso de suavizante y centrifugado final.
	SUAVIZANTE	Es para cargas que necesitan únicamente suavizante de telas a la carga. Se realiza además un centrifugado final a máximas revoluciones.
	CENTRIFUGADO	El programa Centrifugado realiza un ciclo de centrifugado adicional para eliminar agua de las prendas.
	VACIADO	Realiza el vaciado del tambor de lavado.

Algodón EEE, programa de lavado, usado para la calificación de etiquetado energético Norma IRAM 2141-3:2017.

La información que brinda el display sobre los tiempos de los programas de lavado es estimativa, dependerá de la presión y temperatura de ingreso del agua de red y del tiempo que lleve el equilibrado de la ropa antes del ciclo de centrifugado.

Programas de mantenimiento

La app Drean Next lleva un conteo de los ciclos de lavado ejecutados y sugerirá la ejecución del programa de mantenimiento que corresponda en cada caso, también pueden ser realizados cuando creas necesario. En todos los casos la ejecución de estos programas debe hacerse sin ropa.

Diagnóstico	Verifica el funcionamiento de algunos componentes internos, y a partir de los datos relevados, previene potenciales anomalías, antes que se transformen en problemas, sugiriendo acciones correctivas; verificando cuatro componentes críticos: electroválvulas, resistencia de calentamiento del agua, motor y motobomba.
Desincrustante	Este ciclo busca contrarrestar la acción de los sedimentos propios del agua, que pueden adherirse en distintos componentes del lavarropas, generando pérdidas en la eficiencia energética, y en la eficacia de lavado. El ciclo requiere para su correcta ejecución, complementarse con el agregado de VINAGRE BLANCO como agente desincrustante (3% ácido acético). Para ello, una vez iniciado el ciclo, se le sugerirá al usuario, cargar 1 litro de vinagre blanco por el compartimento del jabón (ver pág.8) de la jabonera.
Sanitizante	Este ciclo busca contrarrestar la posible proliferación de focos infecciosos en el interior de tu lavarropas (debido al entorno de humedad y temperatura), los cuales pueden ocasionar malos olores, manchas, etc. El ciclo requiere para su correcta ejecución, complementarse con el agregado de LAVANDINA como agente sanitizante (5% cloro). Para ello, una vez iniciado el ciclo, se le sugerirá al usuario, cargar 1 litro de lavandina por el compartimento del jabón (ver pág.8) de la jabonera.

Opciones y funciones de lavado

En el display podés seleccionar y modificar las distintas opciones para cada tipo de lavado, según estén disponibles.

Temperatura

Tocá esta opción para cambiar el nivel de temperatura seleccionado actualmente. Los parámetros de temperatura disponibles son Fría, 30°, 40° y 60°. Dependiendo del ciclo seleccionado, algunos de ellos no están disponibles.


Velocidad centrifugado


Tocá esta opción para cambiar la velocidad de centrifugado seleccionada actualmente. Las velocidades de centrifugado 600, 800, 1000, 1100, 1200 (modelo de 10 kg) y 1400 (modelo de 8 kg). Dependiendo del ciclo seleccionado, algunos de ellos no están disponibles. También se puede excluir el centrifugado dejando la ropa sin centrifugar.


Funciones especiales


Podés llevar a cabo acciones adicionales y configurar otros parámetros mediante los controles provistos en esta sección. Al seleccionar esta opción se abre una


nueva pantalla en donde se podrá agregar las funciones especiales según estén disponibles para cada tipo de lavado.


 **Plancha Fácil:** Dejá la ropa en remojo justo antes del último centrifugado, evitando que la ropa permanezca centrifugada en el interior del tambor arrugándose y tomando olor a humedad. Una vez que esta activado, para continuar y finalizar el proceso de lavado se indicará en la pantalla “presionar el pulsado Inicio-Pausa”.

 **Super Enjuague:** Seleccionando esta función se añade un aclarado/enjuague adicional al programa seleccionado, (según esté disponible en el programa seleccionado). Esta función está recomendada para personas alérgicas a los detergentes. Con esta función desactivada, el lavarropas realiza automáticamente los programas de lavado con un considerable ahorro de agua.

 **Lavado Rápido:** Esta función permite reducir el tiempo total del lavado (según este disponible), resultando muy útil para lavar en un tiempo mas corto pequeñas cantidades de ropa o prendas poco sucias. Ayuda a reducir el consumo de agua.

 **Prelavado:** Agrega lavado previo de preparación para prendas con alto grado de suciedad.

 **Lavandina:** Agrega un lavado con blanqueador (disponible sólo en los programas de algodón). Recomendamos especial cuidado al utilizar este producto a fin de no decolorar o manchar las prendas.

 **Inicio diferido:** Permite retrasar el inicio del programa de lavado seleccionando la cantidad de horas que sean necesarias hasta llegar a un máximo de 24 horas.

Uso de la función Inicio Diferido

Al activar la función Inicio Diferido podés configurar tu lavarropas para iniciar el lavado automáticamente en un momento especificado.

Activar/ Cancelar el Inicio Diferido

Una vez seleccionado el programa de lavado y sus funciones especiales seguí los pasos que figuran a continuación para activar la función Inicio Diferido.

- 1- Seleccioná Funciones Especiales en la parte superior derecha de la pantalla.
- 2- Seleccioná Inicio Diferido.
- 3- Seleccioná la cantidad de horas y minutos que consideres necesaria.
- 4- Seleccioná ACEPTAR para confirmar la selección.
- 5- Seleccioná INICIO/PAUSA para que comience el recuento de horas hasta llegar a la hora establecida para su inicio.

En caso de querer cancelar el Inicio Diferido y que el programa de lavado seleccionado comience inmediatamente, pulsa INICIO/PAUSA.

En caso de querer cancelar el programa, seleccionar CANCELAR PROGRAMA.

Uso de la función Favoritos

La función *Favoritos* te permite activar un lavado personalizado (temperatura, centrifugado, nivel de suciedad y ciclos extra) con un sólo botón. Podés guardar hasta 4 programas favoritos.

Guardar un programa favorito

Luego de seleccionar un programa y sus funciones podés guardarlo como favorito seleccionando "Agregar a favoritos".

Podés guardar hasta 4 programas favoritos.

Inciar un Programa Favorito

Una vez creados los programas favoritos, debés seguir los siguientes pasos:

1- Seleccioná Favoritos

2- Seleccioná el programa favorito que quieras utilizar

3- Presioná Inicio/Pausa para que comience el ciclo de lavado.

Bloqueo para Niños

La función Bloqueo para niños te permite bloquear el display para que el ciclo de lavado seleccionado no pueda ser modificado.

- La función Bloqueo para niños impide que los niños o las personas con capacidades diferentes pongan en funcionamiento el lavarropas accidentalmente y se lesionen.
- Aunque la lavadora cuenta con dispositivos de seguridad, si un niño entra a la lavadora, podría quedar atrapado y asfixiarse.
- Aunque la función Bloqueo para niños este activada, debés controlar a los niños para que no utilicen el lavarropas.

Cuando se activa la función Bloqueo para niños, sólo funciona la opción Bloqueo y el ON/OFF.

La función Seguro para niños permanece activada incluso cuando el producto se apaga y se enciende o después de desconectar y volver a conectar el cable de alimentación.

Para activar o desactivar la función deberás mantener presionado la selección "Bloqueo niños" durante 3 segundos.

Encendido y apagado de la luz del tambor

La luz interior se enciende automáticamente al abrir la puerta y se apaga al cerrarla. Si el producto se autoapaga con la puerta abierta, la luz del tambor también se apagará.

Encendido / Apagado del aviso sonoro

El lavarropas cuenta con un aviso sonoro para las interacciones con el usuario y para las alarmas o advertencias.

Para activar o desactivar el aviso sonoro tenés que:

- 1- Seleccionar Configuración
- 2- Seleccionar Sonido
- 3- Elegir Encender / Apagar

Conectividad WIFI + APP Móvil

Vas a poder conectarte, gestionar y monitorear tu lavarropas, ver estadísticas y contactar con el Servicio de Asistencia Técnica, y beneficiarte con diferentes casos de uso que agregan valor a tu experiencia, desde tu dispositivo móvil (smartphone o tablet).

Para hacerlo, primero deberás descargar la APP desde los siguientes sitios:

- Google Play
- Apple Store
- Código QR en diferentes puntos promocionales

Los requisitos mínimos con los que deberás contar para disfrutar de estas ventajas son:

- Dispositivo móvil con los siguientes sistemas operativos:

- Android 6.0 o posteriores.

- iOS 10.3 o posteriores.

- Conexión a internet WiFi (exceptuando el paquete de datos del dispositivo móvil).

- Alcance de la red wifi en el lugar de instalación del lavarropas (en la App, tenés una función que te permitirá medir la señal WiFi en el lugar de instalación elegido).

Luego de descargar la App, deberás seguir los siguientes pasos para emparejar tu dispositivo móvil con tu lavarropas (la propia App te guiará en este proceso):

1. Crear tu usuario (o ingresarlo en caso de que ya cuentes con uno).

2. Introducí el n° de serie de tu lavarropas (podrás escanear el código del mismo, o bien ingresarlo manualmente).

3. Encendé tu lavarropas.

4. Activá el WiFi en el lavarropas (Ir a Configuración/WiFi/Encender).

5. Seleccioná tu red WiFi doméstica y luego ingresá su clave (en iOS, previamente se debe seleccionar manualmente la red del lavarropas).

6. Aceptá términos y condiciones.

Los íconos que aparecerán en el display del lavarropas relacionados con la conectividad del módulo WiFi son:

📶 (Fijo) Módulo WiFi activado.

📶 Módulo WiFi en "modo remoto".

📶 Módulo WiFi con problemas de conexión.

📶 El lavarropas no detecta al módulo WiFi.

📶 (Intermitente) Módulo WiFi en proceso de búsqueda (red, conexión, etc).

En la pantalla de inicio de la App, encontrarás un botón con "Tutoriales", donde podrás ver instructivos paso a paso de diferentes procesos que te serán de utilidad (emparejamiento, programación, desembalaje, desanclaje, instalación, limpieza, etc).

NOTA:

1- Dado que el óptimo funcionamiento de esta App, depende de la calidad e intensidad de la conexión a internet, es posible que en ocasiones, algunos procesos tengan un delay de unos segundos.

2- Si fuera necesario restaurar el módulo de Conectividad a los valores preestablecidos, podrás hacerlo desde el menú:

Configuración / Conectividad / Restaurar.

Este procedimiento también desactiva el envío de información desde el lavarropas hacia el servidor, activado en el proceso de emparejamiento.

Mantenimiento

Limpieza filtro ingreso de agua

Las impurezas que pueda haber en la red de distribución de agua se depositan en el filtro dispuesto a tal fin.

Para limpiar este filtro:

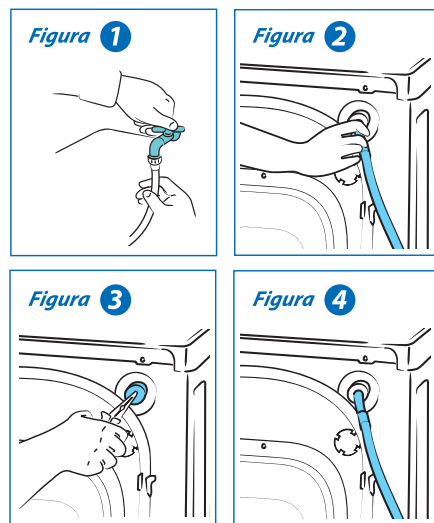
- Cerrá la llave de agua/grifo.

Ver figura 1

- Desenroscá la manguera de entrada de agua en la parte posterior del lavarropas. *Ver figura 2*

- Sacá el filtro con una pinza de punta plana y limpialo. *Ver figura 3*

- Procedé a la inversa para conectar la manguera. *Ver figura 4*



Limpieza del filtro de la electrobomba de desagote

Recomendamos limpiar el filtro cada 100 lavados, aproximadamente, con el objeto de facilitar el correcto funcionamiento de la electrobomba de desagote.

Para ello:

1- Abrió la puerta de acceso con la ayuda de un elemento plástico para no dañar la pintura.

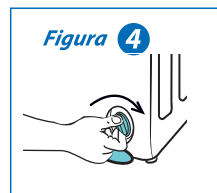
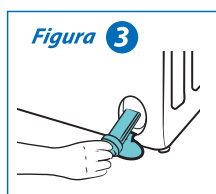
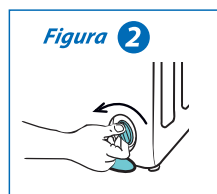
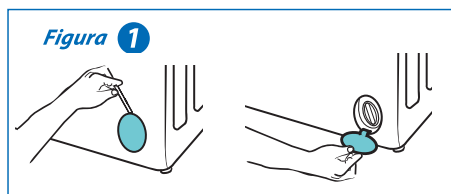
Ver figura 1.

Antes de desenroscar la tapa, colocar debajo una bandeja y/o trapo para evitar el derrame del resto de agua que permanece en el filtro.

2- Desenroscá la tapa en sentido antihorario hasta su liberación. *Ver figura 2.*

3- Extraé el conjunto tapa rejilla y límpialo. *Ver figura 3.*

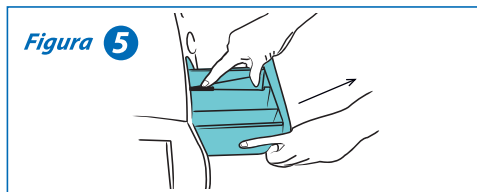
4- Volvé a colocarlo en su sitio, enroscando en sentido horario, hasta su tope. *Ver figura 4.* Asegurá que la tapa esté bien ajustada para evitar pérdidas de agua



Limpieza de los restos de jabón/detergente

Es conveniente limpiar regularmente la jabonera y los dispensers de posibles residuos de algún producto de lavado.

• Extraé la jabonera, para lo cual debés abrir el compartimiento y presionar sobre la traba elástica para que libere la jabonera, luego tirá suavemente. *Ver figura 5.*



• Limpiá los compartimientos de la jabonera y los dispensers empleando agua caliente y un cepillo suave.

No utilices elementos o productos abrasivos ya que atentan contra un buen funcionamiento y vida útil.

• Limpiá también el sifón del compartimiento del suavizante y los sifones de los dispensers. Una vez limpios, colocalos nuevamente en su lugar.

• Limpiá los posibles restos de jabón depositados en el interior del colector.

Ver figura 6.

• Volvé a introducir la jabonera en el lavarropas.



Limpieza del Mueble y Panel de Comandos

• Utilizá un paño suave humedecido para limpiar posibles restos de jabón, suavizante o blanqueador.

• Secá con un paño suave.

• No utilices limpiadores abrasivos, alcohol ni solventes.

• Dejá la puerta abierta para permitir que el interior del lavarropas se seque.

Consejos y Advertencias

Para conseguir la máxima satisfacción y rendimiento de este producto es importante que sigas las instrucciones que se indican a continuación:

- Enchufá la ficha de alimentación en un toma corriente de tensión adecuada, con puesta a tierra.
- Al instalar el lavarropas o después de un período prolongado sin funcionar, aconsejamos efectuar un lavado sin carga de ropa, con el objeto de eliminar el agua sucia de la red domiciliaria.
- Antes de abrir la puerta, comprobá que el lavarropas no tenga agua.
- Aconsejamos introducir las prendas pequeñas, tales como medias, cordones, etc., dentro de una bolsa de red, a fin de evitar que se pierdan o dañen el producto.
- Cuando la ropa esté muy sucia o impregnada de barro, es conveniente seleccionar un programa con prelavado.
- Aconsejamos efectuar el lavado con carga de ropa completa.

De esta manera estarás optimizando el consumo de energía eléctrica y de agua.

- Para ropa poco o medianamente sucia, seleccioná un programa sin prelavado.
- En caso de prendas ligeramente sucias, lavá a baja temperatura y/o seleccioná un programa corto.
- No superes la cantidad de jabón/detergente indicada por el fabricante en el envase.
- Utilizá quitamanchas o blanqueadores sólo si es absolutamente necesario.
- La temperatura y la velocidad de centrifugado indicada en cada programa es la máxima que se puede alcanzar.
- Todos los artículos que lleven la etiqueta con el símbolo "lana", se pueden lavar con toda seguridad en el programa "Lana" del lavarropas. Recordá utilizar el jabón/detergente adecuado.
- El blanqueador se debe utilizar sólo en tejidos blancos de algodón. Tiene que ser formulado para productos de lavar, no concentrado, y se debe depositar en el dispenser correspondiente de la jabonera. El lavarropas lo adiciona automáticamente en el momento adecuado.

- Cuidá que no se derramen ni mezclen los productos en los compartimentos de la cubeta.
- No laves ropa con solventes en el lavarropas. (Peligro de incendio o explosión).
- Tanto el embalaje como el producto están contruídos con materiales reciclables. Una vez concluída su vida útil, deséchalo de acuerdo a las normas medioambientales. Para inutilizarlo, extraé el enchufe y cortá el cable de alimentación para que no pueda conectarse a la toma de corriente.
- No dejes el lavarropas a la intemperie o expuesto a la acción de los agentes atmosféricos (lluvia, sol, etc.).
- No lo sitúes en lugares húmedos o próximos a áreas donde pueda ser rociado por la ducha.
- No recubras el lavarropas con tela o plástico durante su funcionamiento.
- Con cargas difíciles de balancear, puede que no se alcance la velocidad de centrifugado elegida.
- Nunca dejes a los niños pequeños manipular la lavadora. Aunque cuenta con las máximas medidas de seguridad, si un niño entra a la lavadora, podría quedar atrapado y asfixiarse.

A los efectos de aprovechar al máximo los elementos de seguridad de este aparato, SIEMPRE deben observarse las instrucciones siguientes:

- NUNCA dejar el aparato enchufado cuando no está en uso.
- Permanecer junto al aparato durante TODO el proceso de secado, sobre todo cuando hay niños en el hogar.



ATENCIÓN

No centrifugar calzados ya que puede provocar daños en el aparato como el rayado o rotura de la cúpula.



ATENCIÓN

Controlar que al cerrar la puerta no queden prendas atascadas, ya que esto podría ocasionarle daños al producto.

Soluciones a Problemas Simples

Problema:

El lavarropas no funciona, comprobá que:

- La puerta esté bien cerrada.
- Los fusibles de tu hogar no estén fundidos o la llave térmica o el disyuntor hayan actuado.
- Que se haya pulsado inicio luego de seleccionado el programa.
- Que no esté activada la pausa.
- Que no esté seleccionado el antiarrugas.
- Ver el siguiente problema: el lavarropas no carga agua.

Problema:

El lavarropas no carga agua, comprobá que:

- La canilla esté bien abierta y haya suficiente presión (pág. 4 Conexión Hidráulica).
- El filtro de ingreso de agua no esté obstruido.
- La manguera de entrada de agua no esté estrangulada.

Problema:

El lavarropas no descarga o no centrifuga, comprobá que:

- La manguera de desagote no esté estrangulada ni taponada.
- La manguera de desagote esté correctamente instalada según las instrucciones de la página 4.
- El filtro de la bomba de desagote no esté obstruido.

Problema:

El lavarropas carga agua y desagota a la vez, comprobá que:

- La manguera de desagote esté colocada a la altura adecuada y no haga sifón por estar muy ajustados los diámetros de ésta y el caño de desagüe donde se inserta o por estar inmersa en agua (pág. 4).

Problema:

El lavarropas vibra o hace mucho ruido, comprobá que:

- La operación de desanclaje ha sido efectuada correctamente (pág 3).

- El lavarropas esté bien nivelado y las patas perfectamente apoyadas en el piso.
- El lavarropas no esté en contacto con muebles o pared.

Problema:

El lavarropas pierde agua, comprobá que:

- La tapa del filtro esté bien cerrada y con la guarnición en su lugar.
- La manguera de entrada de agua esté bien apretada por ambos extremos y con las guarniciones en su lugar.
- El jabón/detergente empleado esté bien disuelto y no forme grumos que bloqueen la jabonera.
- El lavarropas esté bien nivelado y no inclinado hacia adelante.
- La cantidad de jabón/detergente no sea excesiva.
- Que el jabón sea baja espuma.

Problema:

El lavarropas no lava a tu satisfacción, comprobá que:

- Hayas elegido el programa y la temperatura adecuados.
- Hayas dosificado correctamente el jabón/detergente.
- El jabón/detergente es de baja espuma para máquinas automáticas.
- El filtro no esté atascado y el enjuague por consiguiente no se realice correctamente.

Problema:

La puerta de carga no abre, comprobá que:

- El programa de lavado haya finalizado y el display indique FIN.

Si después de realizadas estas comprobaciones las anomalías aún persisten, llamá a nuestro Servicio de Atención al Consumidor o Servicio de Asistencia Técnica donde te atenderemos en el más breve plazo.



0-800-888-37326

Servicio disponible en Argentina

Drean

Listado de advertencias

Advertencia en Display	Problema	Acción a tomar
E1	Circuito de desagüe obstruido.	Apagá el lavarropas, revisá el filtro y la manguera de desagote. Consultá el manual y reiniciá el programa. Si continúa el problema comunicate con Servicio de Atención al Cliente.
E2	Tiempo de carga de agua excedido.	Verificá que el grifo de agua este abierto. Revisá el filtro de entrada de agua, controlá la instalación de la manguera de desagote y la presión del agua.
E3	Resistencia de calentamiento de agua averiada.	Podés utilizar el lavarropas pero no calentará el agua. Consultá al Servicio de Asistencia Técnica.
E4	Se ha encontrado un problema en el sensor de temperatura.	Consultá al Servicio de Asistencia Técnica.
E5	Se ha encontrado un problema en la traba de la puerta.	Consultá al Servicio de Asistencia Técnica.
E6A E6B E6C	Se ha encontrado un problema en el motor de lavado.	Consultá al Servicio de Asistencia Técnica.
E7	Se ha detectado un sobre nivel de agua.	Verificá el exceso de espuma, ver dosis de jabón utilizada. Consultá al Servicio de Atención al Cliente.
E8	Se ha encontrado una falla en el control del motor.	Reiniciá el ciclo. Consultá al Servicio de Atención al Cliente.
E9	Se ha detectado un sobrecalentamiento del agua.	Verificá que el lavarropas no esté conectado a la red de agua caliente. Consultá al Servicio de Asistencia Técnica.
E10	Tensión fuera de rango.	Esperá a que la tensión se restablezca y el lavado continuará. Si el problema continúa consultá a tu proveedor de energía.
E11	Error en el circuito de medición del nivel de agua.	Consultá al Servicio de Atención al Cliente.



ATENCIÓN:

Podés consultar sin cargo a nuestro Servicio de Atención al Consumidor.

Encontrarás el teléfono de contacto del Servicio de Asistencia Técnica en el listado adjunto.



Asistencia Total **Drean**



0 - 800 - 888 - **37326**

Servicio disponible en Argentina

Modelo	Clase de eficiencia energética en una escala que abarca de A+++ (más eficiente) a B (menos eficiente).	Consumo de energía (kWh) por ciclo, sobre la base del resultado obtenido de un ciclo de lavado normal de algodón. El consumo real depende de las condiciones de utilización del aparato.	Clase de eficacia de lavado, en un ciclo normal de algodón	Índice de eficacia de lavado (i)	Clase de eficacia de centrifugado en una escala que abarca de A (más alto) a G (más bajo). (*)	Agua restante tras el centrifugado (en proporción al peso seco de la ropa).	Velocidad máxima de centrifugado. (rpm)	Capacidad del lavarropas. (kg)	Consumo de agua por ciclo normal de algodón. (l)	Duración del ciclo normal de algodón. (min)	Consumo de energía anual estimado de 200 ciclos de algodón normal. (kWh)	Consumo de agua anual estimado de 200 ciclos de algodón normal. (l)	País de origen
NEXT 10-12 WCR ECO	A+++	0.35	A	1.03	A	44%	1.200	10	70	200	70	14.000	Argentina
NEXT 10-12 WCRG ECO													
NEXT 8-14 WCR ECO		0.28					1400	8	55		56	11.000	
NEXT 8-14 WCRG ECO													

(*) Si luego del ciclo del lavarropas adicionalmente utiliza un secarropas de tambor por aire caliente, no olvides que:

- Un lavarropas con eficacia de centrifugado A reducirá a la mitad el costo de secado comparado con un lavarropas de eficacia de centrifugado G.
- En general, la operación de secado por secarropas de tambor con aire caliente consume más energía que la operación de lavado.

El ciclo normal de lavado de algodón está identificado en el panel de comandos del lavarropas con el logotipo: **EEE**

Norma IRAM 2141-3:2017



Garantía

José M. Alladio e Hijos S.A. garantiza:

El normal funcionamiento de este producto contra cualquier defecto de fabricación y/o vicio del material, por el término de un año a partir de la fecha de compra.*

Nos comprometemos a reparar o cambiar sin cargo alguno, cualquier pieza o componente que falle en condiciones normales de uso dentro del período mencionado.

En el presente manual de uso describimos las especificaciones técnicas, condiciones de uso y tratamiento de problemas eventuales.

Quedan exceptuados de esta garantía los daños ocasionados por golpes, rotura de partes plásticas y accesorios, rayaduras, caídas, instalaciones incorrectas o ilegales, desgaste producido por maltrato o uso indebido del producto.

Toda intervención o intento de reparación por parte de terceros no autorizados por la empresa, anulará el derecho a esta garantía.

La solicitud de cumplimiento de esta garantía se podrá efectuar en forma personal y/o telefónica a los Centros de Asistencia autorizados que figuran en el listado adjunto.

Ante la necesidad de hacer uso de la garantía se deberá exhibir la factura de compra junto con este talón debidamente completado.

Esta garantía perderá su validez si los datos consignados en el presente certificado o en la factura de compra presentan enmiendas o raspaduras.

Las intervenciones de personal técnico solicitadas por el usuario dentro del período de garantía, que no fueran originadas por fallas o defecto alguno, deberán ser abonadas por éste.

Si a nuestro juicio el producto debiera repararse en taller, quedarán a nuestro cargo los gastos originados por el flete, seguro y traslado hasta el domicilio del service oficial o de alguno de sus talleres autorizados más cercano, que consta en el listado adjunto.

Nos comprometemos a tener reparado este producto en un plazo que no excederá los 30 días contados a partir de la fecha de solicitud de la reparación, salvo caso fortuito o de fuerza mayor.

*Siempre que el producto se destine a uso doméstico.

CUPÓN DE GARANTÍA

Para dar de alta el producto dirigirse a nuestra página web: www.drean.com





- Tu lavarropas tiene una etiqueta de eficiencia energética que te informa sobre la eficacia y el consumo de energía, la eficacia de lavado y de centrifugado, la capacidad en kilogramos, el consumo de agua y ruido.

- Calificaciones:**

En la etiqueta se puede ver la calificación obtenida según un sistema comparativo que indica las clases por el grado de eficiencia. Las clases se identifican con letras, desde la A para los procesos de mayor eficiencia hasta la G, asignada para los de menor eficiencia.

- Marco legal:**

Por resolución de la Dirección Nacional de Comercio Interior se establece la obligatoriedad de la exposición de esta etiqueta. La información que ésta brinda es el resultado de ensayos realizados bajo las normas IRAM 2141-3 y con certificado IQC.

Drean



Asistencia Total **Drean**



0 - 800 - 888 - **37326**



www.drean.com



Alladio
José M. Alladio e Hijos S.A.